

이것이 궁금해요!



Question 01

**당뇨병약을 먹고 있는데,
GLP-1 계열 비만치료제를 써도 되나요?**

- ↳ 당뇨병약과 병용할 경우, 혈당이 낮아질 위험이 커질 수 있습니다. 이 경우, 병용 약물의 용량 조절이 필요할 수 있으므로 반드시 의뢰진과 상의하세요.

Question 02

바로 고용량으로 시작하면 안 되나요?

- ↳ 바로 고용량으로 시작하는 경우 심각한 부작용이 생길 수 있으므로 신체가 약물에 적응할 수 있도록 정해진 용량과 기간대로 증량하는 것이 좋습니다.

Question 03

**투여하는 것을 잊어버렸습니다.
지금 투여해도 되나요?**

- ↳ 리라글루티드(삭센다, 매일 1회)는 12시간 이내면 바로 맞고, 12시간 초과하였다면 그 날은 건너뛰세요.
- ↳ 세마글루티드(위고비, 주 1회)는 5일 (120시간) 이내면 가능한 빨리 맞고, 5일이 지났으면 다음 주 정해진 날에 맞으세요. 하루에 두 번 맞아서 안 됩니다. 2번 이상 연속으로 놓쳤다면 의뢰진과 상담이 필요합니다.
- ↳ 터제파타이드(마운자로, 주 1회)는 4일 이내면 가능한 한 빨리 맞고, 4일이 넘었으면 해당 주는 건너뛰고 정해진 날짜에 다음 투여 분을 투여해야 합니다.

Question 04

임신·수유 중에 투여해도 되나요?

- ↳ 임신과 수유 중에는 사용이 금지됩니다.
- ↳ 임신을 계획 중이라면 체내의 잔류기간이 긴 위고비는 약물중단 후 최소 2개월, 마운자로는 1개월 정도는 피임을 하는 것이 좋습니다.

의약품 부작용이 발생하면?



의약품을 복용한 후 부작용이 의심되면 한국의약품안전관리원으로 보고해주세요. 국민 여러분의 보고자료는 부작용 예방대책을 마련하는 밑거름이 됩니다.

의약품 부작용 보고 방법은?

한국의약품안전관리원 대표전화 또는 의약품안전나라 의약품통합정보시스템을 이용하여 보고하실 수 있습니다.

☎ 1644-6223 또는 14-3330

🌐 nedrug.mfds.go.kr

이상사례 보고
바로가기



의약품 부작용 피해구제 신청

의약품 부작용으로 사망, 장애, 입원 진료 등 중대한 피해가 발생한 경우에는 환자 및 유족에게 보상금을 지급하는 의약품 부작용 피해 구제사업을 이용해 주시기 바랍니다.

☎ 1644-6223 또는 14-3330

🌐 karp.drugsafe.or.kr

의약품 부작용
피해구제 홈페이지



**GLP-1 계열 비만치료제는
전문의약품입니다!**

**반드시 의사의 처방을 받은 후 약사의 조제 및 복약
지도에 따라 사용해야 합니다.**

**온라인 등에서 해외직구나 개인 간 판매를 통해
구매하거나 유통하는 것은 절대 삼가야 합니다.**

참고문헌은 한국의약품안전관리원
누리집에서 확인하실 수 있습니다.



본 리플릿은 2025년도 한국의약품안전관리원의 "GLP-1 계열 비만치료제 사용 현황 및 이상사례
실태조사" 용역 사업(연구수행기관: 성균관대학교)의 일환으로 제작되었으며 성인 환자를 대상으로
작성하였습니다.

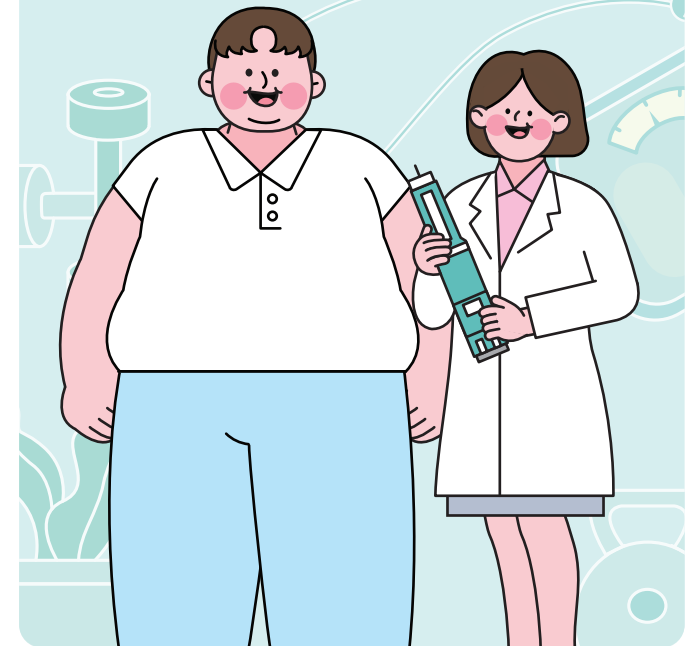
나의 부작용 정보
나눔으로 안전하게집니다

국민 안전이 기준입니다
YOUR SAFETY IS OUR STANDARD

**GLP-1 계열
비만 치료제**

안전하게

사용하기



01. GLP-1 계열 비만치료제, 어떤 약인가요?



- 우리 몸의 장과 뇌는 'GLP-1(Glucagon-like peptide-1)'이라는 호르몬을 통해 식사 후 포만감을 느끼고, 위에서 음식이 내려가는 속도를 조절합니다.
- GLP-1 계열 약물은 이 호르몬의 작용을 모방해 식욕을 줄이고, 포만감을 오래 유지하며, 혈당을 안정시키는 효과가 있습니다.
- GLP-1 계열 약물은 리라글루티드(Liraglutide; 삭센다), 세마글루티드(Semaglutide; 위고비), 터제파타이드(Tirzepatide; 마운자로)가 있습니다.

02. GLP-1 계열 비만치료제는 누가 사용하나요?



- GLP-1 계열 비만 치료제는 비만에 해당되는 환자의 경우에만 의료 전문가의 처방에 따라 신중하게 사용해야 합니다.
- ✓ 체질량지수(BMI)가 30kg/m² 이상인 비만 환자
- ✓ 한 가지 이상의 체중 관련 동반질환이 있으면서, BMI가 27kg/m² 이상 30kg/m² 미만인 과체중 환자

체중 관련 동반질환: 제 2형 당뇨병이나 당뇨병 전단계*, 고혈압, 이상지질혈증, 폐쇄성 수면무호흡증, 심혈관 질환

* 당뇨병 전단계는 삭센다, 위고비만 해당

03. GLP-1 계열 비만치료제, 어떻게 시작하고 증량하나요?



- GLP-1 계열 비만치료제는 반드시 의사의 처방 후 허가된 용법대로 시작하고 증량합니다.

	리라글루티드 (삭센다)	세마글루티드 (위고비)	터제파타이드 (마운자로)
초기용량	1일 1회 0.6mg	주 1회 0.25mg	주 1회 2.5mg
단계적 증량	1주 간격으로 0.6mg씩	4주 간격	4주 간격으로 2.5mg씩
유지용량	1일 1회 3.0mg	주 1회 2.4mg	최대 주 1회 15mg

04. 안전한 사용을 위해, 투여 전 의사 또는 약사 등 전문가에게 알려주세요.



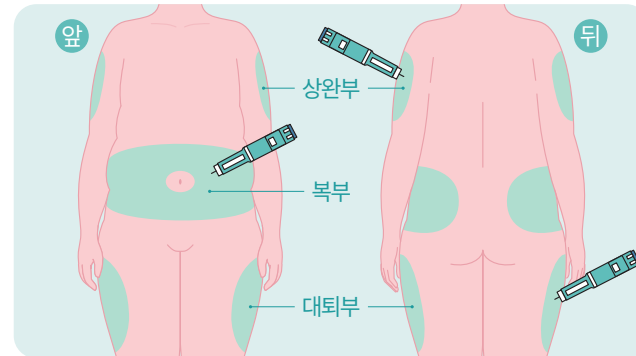
- 해당 약물 과민반응 유무
- 현재 투여중인 약물(특히 당뇨병 약물)
- 임신, 모유 수유 여부
- 병력
 - ✓ 중증의 신기능 장애^{abc}, 간기능 장애^{abc}
 - ✓ 췌장염^{abc}
 - ✓ 제1형 당뇨병^{bc}, 제2형 당뇨병^{abc}
 - ✓ 갑상선 수질암(MTC) 또는 다발성 내분비 종양증 II형(MEN2)^{ac}
 - ✓ 당뇨병 망막병증^{bc}
 - ✓ 그 외 모든 의학적 병력

질환관련 허가사항 해당여부(a 삭센다, b 위고비, c 마운자로)

05. GLP-1 비만치료제, 안전한 투여 방법은?



- 투여 방법과 용량은 의사의 처방과 약사의 조제 및 복약지도에 따라 정확히 지켜주세요.
- ✓ 매 투여 때마다 주사 부위를 바꿔가며 투여하세요.
- ✓ 복부, 대퇴부(넓적다리), 또는 상완부(팔뚝) 중 편한 부위에 주사하세요.



(초록색으로 표시한 부위)

- ✓ 일회용 펜은 사용 후 즉시 버려주시고, 다회용 펜의 경우에는 항상 새 주사침을 사용해 주세요. 분리되는 주사침일 경우, 사용 후엔 분리해 버리세요.

06. GLP-1 계열 비만치료제, 안전한 보관 방법은?



- 약이 얼었거나 입자가 보이거나 색이 변했다면 사용하지 말고 폐기하세요.
- 약은 냉동보관하지 말고 빛을 피해 냉장보관 하세요.

	리라글루티드 (삭센다)	세마글루티드 (위고비)	터제파타이드 (마운자로)
개봉제품 보관온도	30°C 이하 또는 2-8°C에 냉장보관		X (일회용 펜)
개봉제품 보관기간	1개월	6주	
미개봉 제품 보관온도	밀봉용기, 냉장보관(2-8°C), 차광보관		

07. GLP-1 계열 비만치료제 투여 후 어떤 이상사례가 생길 수 있나요?



위장관 장애
오심, 구토, 변비,
설사 등



주사부위 반응
주사부위 발적,
통증, 부기 등



급성 췌장염
길게 지속되는
상복부 통증



담석증, 담낭염
우상복부 통증,
발열, 황달



심박수 증가
휴식 시에도
가슴 두근거림



과민 반응
아나필락시스 반응
(두드러기, 호흡곤란,
저혈압 등)



기타
피로, 어지러움 등

증상 경험시
의사 또는 약사에게
알려주세요.

